

# LA GRAVIDANZA AI TEMPI DEL CORONAVIRUS



**Consigli**



Azienda USL Valle d'Aosta  
S.C. Ostetricia e Ginecologia  
Direttore Dott. Livio Leo  
Presidio Ospedaliero  
Beauregard

Vademecum per la gestione della gravidanza  
durante la pandemia da Coronavirus (COVID19)



In questo particolare periodo storico stiamo affrontando una grave pandemia causata dal COVID19.

Tutto il personale sanitario si sta impegnando per far fronte a questa emergenza ma nessuno ha dimenticato le donne in gravidanza, le quali stanno vivendo un momento fondamentale della loro vita e hanno bisogno in questo momento di risposte certe e di punti fermi a cui aggrapparsi.

Per questo motivo nasce il nostro vademecum per la gestione della gravidanza ai tempi del Coronavirus, che dovrebbe aiutare le donne in gravidanza ad orientarsi nel mare di informazioni presenti nel web.

Segui le indicazioni dei nostri ginecologi e ostetriche, trimestre dopo trimestre.

*Gli **ambulatori** per le ecografie ostetriche, lo **screening prenatale** e l'**ambulatorio di gravidanza a rischio** sono regolarmente **attivi** durante questa emergenza sanitaria, per garantire una continuità assistenziale alle donne in gravidanza in questo difficile periodo.*

***Il bilancio di salute** viene svolto regolarmente, naturalmente con le precauzioni legate al distanziamento sociale. I Consultori mantengono l'attività per il monitoraggio della gravidanza fisiologica.*



# 1° TRIMESTRE

A test di gravidanza positivo contatta il consultorio o il tuo ginecologo di riferimento e prendi un primo appuntamento.

Durante la prima visita il professionista definirà il tuo rischio personale e ti prescriverà gli esami da eseguire ed insieme definirete il percorso da seguire in gravidanza. Segui le indicazioni dei nostri sanitari.

Le visite della gravidanza a rischio, lo screening prenatale e l'ecografia ostetrica del II° Trimestre (morfologica) da eseguire presso il presidio ospedaliero Beauregard devono essere prenotate tramite CUP con l'impegnativa che ti verrà fornita. Per le gravidanze a rischio è aperto un ambulatorio per effettuare ecografie.

Già a partire dall'inizio della tua gravidanza puoi monitorare autonomamente alcuni aspetti della tua salute: **misura la pressione arteriosa una volta ogni 15 giorni** e prendi nota del tuo **peso corporeo** all'inizio della gravidanza!

devi seguire le indicazioni fornite a tutta la popolazione, e valide ovviamente anche in gravidanza:

- Lavarsi spesso le mani
- Mantenere la distanza tra te e gli altri (almeno 1 metro)
- Evitare di toccarsi occhi, naso e bocca
- Mantenere una buona igiene respiratoria (starnutire o tossire nella piega del gomito, buttare subito il fazzolettino usato, ecc...)

Inoltre:

- Recati in ospedale solo se necessario
- Per proteggerti e ridurre i rischi di contagio, le visite ambulatoriali, comprese le ecografie ostetriche, sono state opportunamente distribuite in modo da evitare lunghi tempi di attesa e possibili assembramenti.

Come posso proteggere me e la mia gravidanza dal Coronavirus?





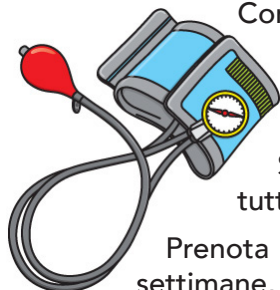
La gravidanza  
mi espone  
ad un rischio  
maggiore  
di contagio da  
coronavirus?

le donne in gravidanza, al contrario di quanto osservato per l'influenza H1N1 e per la SARS, non sembrano manifestare una maggiore suscettibilità all'infezione rispetto alla popolazione generale né sviluppare complicazioni gravi.



## 2° TRIMESTRE

(da 13 settimane + 0 giorni a 27 settimane + 6 giorni)



Continua a rispettare le norme igieniche per la prevenzione del contagio, **monitora la pressione arteriosa** e a prendi nota del tuo peso corporeo una volta ogni 15 giorni.

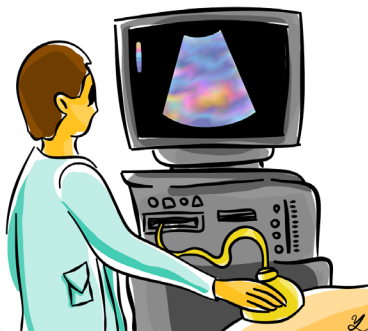
Segui le indicazioni fornite dal tuo curante ed esegui tutti gli esami prescritti.

Prenota con anticipo l'ecografia morfologica tra 19 e 21 settimane, telefonando al numero del CUP munita di apposita impegnativa

## 3° TRIMESTRE

(da 28 settimane + 0 giorni al termine della gravidanza)

Continua a rispettare le norme igieniche per la prevenzione del contagio, monitora la pressione arteriosa e a prendi nota del tuo peso corporeo 2 volte a settimana. Segui le indicazioni fornite dall'ostetrica



del consultorio ed esegui tutti gli esami prescritti. Per le gravidanze a rischio è aperto un ambulatorio per effettuare le ecografie.

Programma il Bilancio di Salute a 36 settimane (con prenotazione intorno alle 28 settimane tramite CUP)

## Bilancio di salute della 36° settimana

Verrà eseguito a 36 settimane come di consueto **nell'ambulatorio n° 4 posto al piano -1 del Beauregard** e comprenderà la visita con una nostra ostetrica per la **raccolta dell'anamnesi**, l'esecuzione degli **esami del sangue** e del **tampone vagino-rettale** per la ricerca dello Streptococco beta-emolitico di gruppo B, **l'elettrocardiogramma** e la **consulenza anestesiológica** fornita dalla nostra équipe per l'analgesia da parto



## Valutazione del benessere fetale dalla 40° settimana in avanti



A 40 settimane, in caso di mancata insorgenza del travaglio spontaneo, dovrai programmare la **visita ostetrica** che include un **tracciato cardiotocografico (CTG)** e la valutazione del **liquido amniotico** che verrà eseguito nell'**ambulatorio situato al piano -1 dell'ospedale** per poi rivedersi a 41 settimane da quando eseguirai i tracciati fino al ricovero per l'induzione intorno a 41 settimane + 5 giorni.

## Se dovessi contrarre il Coronavirus in gravidanza?



Verrai monitorata dal tuo medico curante e dall'ufficio di igiene. Come già anticipato prima, le donne in gravidanza, nella maggior parte dei casi, non sviluppano complicanze gravi.

Quello che sappiamo dai pochi studi presenti su questo argomento è:

- il virus SARS CoV-2 non si trasmette da madre a feto, infatti non attraversa la placenta.

- Il timing (la settimana a cui partorirai) e la modalità del parto non cambiano solo per la presenza dell'infezione da coronavirus. Infatti il taglio cesareo elettivo **NON è raccomandato** per le donne con sospetta o confermata infezione da COVID-19 salvo specifiche indicazioni cliniche materne o fetali. Le indicazioni al taglio cesareo rimangono le stesse per le mamme non COVID.

## e in travaglio cosa cambia ai tempi del covid 19?



Nel caso di una gravidanza fisiologica, senza nessuna indicazione all'induzione del travaglio, attenderai l'inizio spontaneo del travaglio.

Recati in Pronto Soccorso solo in caso di contrazioni regolari e dolorose, o in caso di perdite di sangue o di liquido o in caso di pressione arteriosa elevata ( $>140/90$  mmHg in due misure consecutive).

Il personale in Pronto Soccorso valuterà il tuo quadro clinico e darà indicazione al

tuo ricovero **SOLO ed esclusivamente se necessario** (per esempio in travaglio attivo, cioè in presenza di contrazioni regolari ogni 5 minuti e della durata di 40 secondi e in presenza di dilatazione cervicale significativa alla visita ostetrica) in modo da **limitare la tua permanenza in ospedale** e quindi ridurre il rischio di contrarre il Coronavirus in ambito ospedaliero.

Il tuo accompagnatore **non potrà entrare né in reparto né in sala parto** proprio per limitare il più possibile il sovraffollamento delle stanze dell'ospedale e quindi **proteggere ulteriormente il tuo bambino** dall'infezione da Coronavirus.

L'accesso in reparto di un singolo accompagnatore è consentito per un'ora sola al giorno.

### Se il mio compagno è positivo può accompagnarmi in ospedale?

Purtroppo in questo caso il tuo compagno non potrà accedere nei locali dell'ospedale e, soprattutto, nel rispetto delle norme di legge



dovrebbe rimanere isolato al proprio domicilio secondo le indicazioni fornite dagli organi competenti.

## ...e nel caso fossi positiva al covid19?

Nel caso fossi positiva o ci fosse il sospetto di infezione da COVID19 esistono dei percorsi dedicati.

Dopo la visita nel triage posto nella tenda antistante all'ingresso del Beauregard verrà attivata l'équipe ostetrica e in caso di ricovero ti verrà assegnata una stanza predisposta in un'area del reparto.

Il parto avverrà in una sala parto appositamente allestita per le donne affette da Coronavirus, in modo da ridurre al massimo il rischio di diffusione del contagio a cui è annessa una apposita sala per eventuale taglio cesareo in urgenza.

Abbiamo previsto 2 sale e percorsi adibiti.

Dopo il parto il neonato verrà tenuto in osservazione 2 ore dai pediatri e in seguito verrà accompagnato in camera insieme a te.



**L'ALLATTAMENTO** attualmente non è sconsigliato, ma le conoscenze in questo campo sono in evoluzione. I pochi dati presenti in letteratura non hanno identificato il latte come una fonte di trasmissione del virus.

Dovrai adottare misure igieniche di prevenzione (*come per esempio indossare la mascherina mentre allatti*) e controllo della infezione, ma non ti preoccupare perché sarai sempre accompagnata e sostenuta dai sanitari preparati grazie alla formazione certificata dall'**OMS Ospedale amico dei Bambini**.

Ricorda inoltre che puoi contattare in qualsiasi momento il nostro **Servizio di Ascolto e Supporto Psicologico** ( Tel: **0165 544508**).

Nel caso fossi interessata chiedi informazioni alle ostetriche del nostro reparto.



Il nostro reparto di Ginecologica e Ostetricia è stato selezionato per partecipare al progetto nazionale **"ItOSS SARS-CoV-2"**, uno studio prospettico che ha l'obiettivo di raccogliere tutti i casi confermati di infezione da SARS-CoV-2. Cerchiamo di dare anche noi un contributo concreto al miglioramento delle conoscenze riguardanti questo nuovo e insidioso virus.

*"Stiamo adoperandoci per garantire la massima sicurezza per il parto e la degenza della diade Mamma-Bebè. Aiutateci nel nostro lavoro ad accettare le restrizioni necessarie in questo periodo che vengono rimodulate in continuazione."*

**Il Direttore Dott. Leo Livio**

#### **NUMERI UTILI**

**CUP (Centro Unificato Prenotazioni)**

Tel. 0165 54 83 87

**Ambulatorio Ostetrica**

Tel. 0165 545460

**Reparto Ginecologia e Ostetricia**

Tel. 0165 545503

#### **LINK UTILI**

Quaderno della gravidanza  
<https://www.fse.vda.it/documents/10180/0/Quaderno+gravidenza.pdf/fb3d5737-ca27-4c5c-be18-6b0265ebc75e>

#### **SITOGRAFIA:**

Vengono di seguito indicati siti web dove trovare informazioni aggiornate su SARS-CoV-2

#### **In italiano**

- Ministero della Salute <http://www.salute.gov.it/nuovocoronavirus>
- Istituto Superiore di Sanità <https://www.epicentro.iss.it/coronavirus/>
- Istituto Superiore di Sanità. Focus tematico su gravidanza, parto e allattamento (informazioni specificamente rivolte ai professionisti del percorso nascita e alle donne in gravidanza) <https://www.epicentro.iss.it/coronavirus/sars-cov-2-gravidanza-parto-allattamento>

#### **In inglese**

- WHO: informazioni, dati dal mondo (situation reports), sezione di domande & risposte, video informativi per i professionisti e il pubblico <https://www.epicentro.iss.it/coronavirus/sars-cov-2-gravidanza-parto-allattamento>